

Jätehuoltomääräykset

Opas taloyhtiöille



Jokilaaksojen
jätelautakunta

Sisällysluettelo:

1 Mitä jätehuoltomääräykset ovat?

- s. 3. Jätehuoltomääräykset - vastuujako
- s. 3. Jätehuollon etusijajärjestys

2 Asumisessa syntyvien jätteiden lajittelu- ja erilliskeräysvelvoitteet

- s. 4 Jäteastioiden tyhjennysvälit

3 Jätehuoltomaksut

- s. 5 Perusmaksu
- s. 5 Jäteastian tyhjennysmaksu
- s. 5 Hukkakäyntimaksu
- s. 5 Siirtomaksu
- s. 5 Peruutusmaksu
- s. 5 Astia tyhjentämättä?

4 Jäteastiat ja -katokset

- s. 6 Millainen jäteastian tulee olla?
- s. 7 Astian merkitseminen
- s. 7 Huolto
- s. 7 Jätekatoksen lukitseminen
- s. 7 Jätekatoksen/jätapisteen sijainti

5 Mitä jäteastiaan saa laittaa?

- s. 8 Jäteastian paino
- s. 8 Ylimääräinen tyhjennys ja lisäjätteet
- s. 8 Tuhkan ja pilaantuvien jätteiden pakkaaminen

6 Jätteiden vastaanottoaikat

- s. 9 Ekopisteet
- s. 9 Jätekeskus ja hyötyjäteasemat
- s. 9 Apteekit
- s. 9 Rakennus- ja purkujäte
- s. 9 Vaarallinen jäte

7 Jätteiden omatoiminen käsittely ja hyödyntäminen

- s. 10 Kompostoinnista
- s. 10 Roskaaminen on kielletty
- s. 10 Jätteiden hävittäminen polttamalla on kielletty

Lisätietoa

- s. 11 Yhteystietoja jätealan toimijoihin

Muistilista 2017:

- Vaihda pyörättömät astiat pyörällisiin (s. 6)

- Jätetilojen lukkojen sarjoitus jätekuuljetusten yleisavaimelle sopivaksi (s. 7)

1. Mitä jätehuoltomääräykset ovat?

Jätehuoltomääräysten tarkoitus on ohjata jätehuoltoa siten, että se saadaan järjestettyä turvallisesti, järjestelmällisesti ja valvotusti. Määräykset koskevat mm. jätehuollon järjestämistä, jätehuoltoon liittymistä ja jätteiden pakkaamista, kuljettamista, kierrättämistä ja hävittämistä. Jätehuoltomääräykset ovat paikallisia määräyksiä ja täydentävät näin valtakunnallista jätelakia (646/2011). Määräykset tulivat voimaan 1.1.2016.

Jätehuoltomääräykset ovat voimassa Vestia Oy:n toimialueella.

Yksi jätehuoltomääräyksen keskeinen tavoite on jätteen syntyvän vähentäminen ja syntyvän jätteen ohjaaminen hyötykäyttöön.



Jätehuollon etusijajärjestys



2. Asumisessa syntyvien jätteen lajittelu- ja erilliskeräysvelvoitteet

Jokaisen asuinkiinteistön on kuuluttava järjestettyyn jätteenkeräykseen. Ilmoita muutoksista Vestian asiakaspalveluun (08) 410 8700 tai asiakaspalvelu@vestia.fi.

Taloyhtiöllä on oltava seuraavat astiat:

Isot taloyhtiöt
Yli 10 huoneistoa



Pienet taloyhtiöt
Korkeintaan 10 huoneistoa



Halutessaan pienemmät taloyhtiöt voivat liittyä myös muiden hyötyjätteiden keräykseen.

Jäteastioiden tyhjennysvälit

Jätelaji	Pisin sallittu tyhjennysväli
Poltettava jäte	4 viikkoa
Biojäte	1 viikko (touko-syyskuu) 2 viikkoa (loka-huhtikuu)
Biojäte, joka kerätään syväkeräyssäiliöön tai koneellisella jäähdityksellä varustettuun säiliöön	2 viikkoa (touko-syyskuu) 4 viikkoa (loka-huhtikuu)
Kartonki	16 viikkoa (väli)
Metalli	26 viikkoa (väli)
Pakkauslasi	26 viikkoa (väli)
Paperi	Tyhjennys tarvittaessa

3. Jätehuoltomaksut

Perusmaksu

Perusmaksulla katetaan sellaisia jätehuollon yhteisiä kustannuksia, joita ei voida kohdistaa kenellekään yksittäiselle jätteen tuottajalle. Tällaisia kustannuksia muodostuu mm. jäteneuvonnasta, ekopisteiden ja hyötyjäteasemien ylläpidosta, vaarallisten jätteiden vastaanotosta ja käsittelystä sekä jätelautakunnan toiminnasta. Jokainen Vestian toimialueella vakinaiseen asumiseen käytettävä asuinkiinteistö ja vapaa-ajan asunto on velvollinen suorittamaan jätehuollon vuotuisen perusmaksun.

Jäteastian tyhjennysmaksu

Jättemaksun suuruuteen vaikuttaa jäteastian koko ja tyhjennyskertojen määrä. Lisäksi maksuun voivat vaikuttaa mahdolliset lisäjätteet tai jätteen kuljettajalle aiheutunut lisätyö esim. jäteastian pitkästä siirtomatkasta.

Hukkakäyntimaksu

Jos tyhjennysvuorossa oleva astia on tyhjä, normaalin jättemaksun sijasta peritään hukkakäyntimaksu. Jos esim. kaikki poltettavan jätteen astiat ovat tyhjiä, peritään tästä vain yksi hukkakäyntimaksu.

Hukkakäyntimaksu peritään myös niissä tapauksissa, jolloin astiaa ei voida tyhjentää kuljettajasta riippumattomasta syystä, kuten: auraamaton tai liukas piha, kulku astialle on estynyt esimerkiksi väärin pysäköidyn auton takia.

Muista ilmoittaa Vestialle etukäteen jätehuollon keskeyttämisestä ja jos astiaa ei ole mahdollista tyhjentää esimerkiksi tietöiden takia. Jättekuljettaja käy tyhjentämässä astian sovitulla reitillä aina siihen saakka, kun muutoksesta ilmoitetaan.

Siirtomaksu

Jäteauton tulee päästä riittävän lähelle, vähintään 10 m eräisyydelle astiasta. Jos kuljettaja ei pääse tarpeeksi lähelle ja joutuu siirtämään astiaa yli 10 m, peritään astian siirtomaksu.

Peruutusmaksu

Jos pihalla ei ole kääntymispaikkaa ja kuljettaja joutuu peruuttamaan jäteautoa yli 50 m, peritään peruutusmaksu. Voit siirtää astian lähimmän kulkukelpoisen tien varteen ja tällöin peruutusmaksua ei tule maksettavaksi.

Astia tyhjentämättä?

Joskus astia voi jäädä tyhjentämättä, esimerkiksi jos astia on rikki tai jäässä tai siinä on sinne kuulumatonta jätettä. Jättekuljettaja jättää mahdollisuuksien mukaan tyhjentämättä jääneestä astiasta tiedotteen. Jos astia on jäänyt tyhjentämättä kuljetusurakoitsijan tai Vestian virheen vuoksi, jättemaksua ei peritä. Ilmoita tyhjentämättömästä astiasta Vestialle viikon kuluessa jäteastian tyhjennyspäivästä, niin voimme selvittää syyn.



4. Jäteastiat ja -katokset

Millainen jäteastian tulee olla?

Jäteastian on sovellettava siihen kerättävälle jätelajille ja sen koon on vastattava kiinteistöllä syntyvää jättemäärää. Jäteastiat on mitoitettava siten, että ne ovat aina suljettavissa tyhjennysväli huomioon ottaen. Normaalin tyhjennysvälin harventamiseksi ei saa käyttää tarpeeseen nähden liian suuria jäteastioita.

Yleisimpiä keräysvälineitä ovat käsin siirrettävät, pyörälliset, 140–660 litran muovista valmistetut kannelliset jäteastiat. Kun jätteitä kertyy suurempia määriä, voidaan keräysvälineinä käyttää kontteja tai syväkeräyssäiliöitä. Tilaipäisesti jätteitä voidaan kerätä myös muihin tarkoitukseen soveltuviin jäteastioihin. Kaikkien keräysvälineiden tulee olla Suomen Standardisoimisliitto SFS ry:n voimassa olevien standardien mukaisia.

1

Jäteastiat

Jäteastiat sopivat kaikkien jätehuoltomääräyksissä edellytettyjen jätelajien keräykseen, kun jätettä syntyy vähän tai kohtuullisia määriä.



- Sopii poltettavan jätteen, biojätteen, pakkauslasin ja -metallin, keräyspaperin ja kartongin keräykseen
- Jäteastioiden on oltava: kannellisia, tartuntakahvallisia, pyörällisiä sekä koneelliseen kuormaukseen ja pesuun soveltuvia
- Pyörättömät astiat on vaihdettava pyörällisiin 31.12.2017 mennessä!

2

Pinta- ja syväkeräyssäiliöt

Pinta- ja syväkeräyssäiliöitä voidaan käyttää jäteastioiden sijasta, kun jätettä syntyy runsaasti.



- Pinta- ja syväkeräyssäiliöiden tulee soveltua koneelliseen tyhjennykseen

3

Vaihtolavat ja puristimet

Vaihtolavat ja puristimet soveltuvat suurille jätemäärille

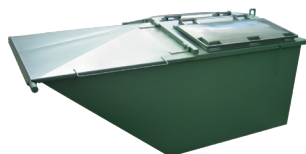


- Jätteet kuljetetaan vaihtolavoissa ja puristimissa jätteen vastaanotto- ja käsittelypaikkaan, jossa ne käydään tyhjentämässä ja sen jälkeen palautetaan asiakkaalle

4

Muut jäteastiat

Poikkeuksellisten jäte-esineiden tai suurten jättemäärien tilapäiseen keräykseen voidaan käyttää myös muita tarkoitukseen soveltuvia jäteastioita.



- Esim. pikakontteja voidaan käyttää tilapäiseen käyttöön, mutta niiden käyttö ei ole suositeltavaa työturvallisuusriskien takia.

Astian merkitseminen

Tyhjennysvirheiden välttämiseksi jäteastiaan merkitään tarralla sen sisältämä jätelaji, kiinteistön osoite ja Vestian yhteystiedot. Vestia toimittaa tarrat kiinteistöille.

Huolto

Muista huolehtia astioiden kunnossapidosta! Astiat on pestävä vähintään kerran vuodessa ja varmistettava, että kansi ja muut osat ovat ehjiä.

Jätekatoksen lukitseminen

Jos jätekatoksessa on lukko, on taloyhtiön järjestettävä lukitus siten, että jätteenkuljettajan yleisavain sopii lukkoon. Lukitus on sarjoitettava kuljetusten yleisavaimelle tai lukituksessa on käytettävä kaksoispesälukkoa. Jos tämä ei ole mahdollista, voidaan käyttää avainsäiliötä, johon jätteenkuljettajan yleisavain sopii ja johon sijoitetaan tarvittava avain. Avainsäiliö on sijoitettava keräyspaikalle johtavan reitin tai jätekatoksen välittömään läheisyyteen.

Kiinteistön haltija vastaa lukituksen asennus- ja huoltokustannuksista sekä lukituksen toimintakuntoisuudesta.

Uusilla, määräysten voimaantulon jälkeen rakennettavilla kiinteistöillä tulee jätetilojen lukkojen sarjoitus hoitaa heti ohjeiden mukaisesti, ja vanhoilla kiinteistöillä 31.12.2017 mennessä.

Jätekatoksen tai jätepisteen sijainti

Jätekatos tai jätepiste tulee sijoittaa sellaiseen paikkaan, että jäteauto pääsee esteettömästi 10 metrin etäisyydelle ja astiat pystytään tyhjentämään kaikissa olosuhteissa. Jäteautolle on oltava tarvittaessa tilaa kääntyä astian läheisyydessä. Syväkeräyssäiliöt ja pikakontit tulee sijoittaa siten, että jäteautolla on riittävästi tilaa ja auto pääsee astioiden viereen tyhjentämään astiat.

Jätekatoksessa ei saa olla kynnyksiä, porrasta tai muuta estettä, mikä voi vaikeuttaa astian tyhjennystä. Kiinteistön omistajan on huolehdittava pihan kantavuudesta, kunnosta, aurauksesta ja hiekoituksesta!

Jäteastiat on sijoitettava vaakasuoralle, kulutusta kestäväälle ja jäteastioiden siirtoon sopivalle alustalle. Keräyspaikka on mitoitettava siten, että eri jätelajien jäteastiat voidaan siirtää tyhjennettäväksi siirtämättä muita jäteasioita.

Keräyspaikka on sijoitettava riittävän kauas rakennuksen ilmanottoaukoista sekä asuntojen ikkunoista. Keräyspaikalla on oltava riittävä valaistus. Mikäli keräyspaikka sijaitsee jätehuoneessa, on huolehdittava riittävästä ilmastoinnista ja viemäröinnistä.

Jätepisteessä ei kannata säilyttää muuta kuin jätettä, sillä jätteenkuljettaja ei voi tietää, mikä on tarkoitettu otettavaksi jätekuljetukseen.



5. Mitä jäteastiaan saa laittaa?

Poltettavan jätteen astiaan voi laittaa kaikkea polttoon kelpavaa jätettä kuten: muovia, likaisia pahveja, vaippoja, lemmikkien kuivikkeita yms. Jos taloyhtiössä ei erilliskerätä biojätettä, voi myös biojätteen laittaa poltettavan jätteen astiaan.

Jos jäteastiaan on laitettu sinne kuulumatonta jätettä, kuten sähkölaitteita tai vaarallisia jätteitä, voi jätteenkuljettaja jättää astian tyhjentämättä. Pienet määrät palamatonta jätettä (hehkulamppuja, posliiniastioiden sirpaleita ym.) voi kuitenkin laittaa poltettavan jätteen astiaan. Ne eivät haittaa merkittävästi jätteenpolttoa.

Jäteastian paino

Jäteastiaan ei saa laittaa painavaa jätettä. Jos jäteastia on liian painava, kuljettaja ei voi tyhjentää astiaa. Painavat jätteet toimitetaan hyötyjäteasemalle tai jätekeskukseen.

Ylimääräinen tyhjennys ja lisäjätteet

Taloyhtiöissä on hyvä sopia yhteiset pelisäännöt siitä, miten toimitaan, kun asukkaalla syntyy tavallista enemmän jätettä esim. muuton tai remontin yhteydessä. Maksaako lisäjätteen asukas vai taloyhtiö ja kuka voi tilata tarvittaessa ylimääräisen tyhjennyksen jäteastialle. Jätepisteeseen kuulumattomat jätteet, kuten sähkölaitteet tai remontin yhteydessä syntyvät jätteet on asukkaan vietävä hyötyjäteasemalle tai jätekeskukseen.

Ylimääräinen tyhjennys

Joskus jätettä voi syntyä väliaikaisesti enemmän (esim. asukkaan muuton yhteydessä), silloin Vestialta voi tilata ylimääräisen jäteastian tyhjennyksen.

Lisäjätteet

Joskus voi syntyä isompi määrä polttoon soveltuvaa jätettä. Jätteet voi pakata jätessäkkeihin ja laittaa astian viereen lisäjätteeksi. Jätessäkki saa painaa enintään 15 kg. Jos lisäjätettä on yli 1 m³ lisäjätettä, sovi jätteen poisviennistä Vestian kanssa etukäteen.

Lisäjätteestä peritään jätetaksan mukainen hinta. Jos jäteastia on ylitäysi eli astian kansi ei mahdu kiinni peri-

tään tässäkin tapauksessa jäteastian tyhjennyshinnan lisäksi lisäjätteen hinta.

Jäteastian ulkopuolelle ei saa jättää ruokajätettä, sillä se houkuttelee lintuja ja jyrssiöitä!



Tuhkan ja pilaantuvien jätteiden pakkaaminen

Pilaantuvat jätteet (ruoantähteet ym.), likaavat ja pölyävät (tuhkat ym.) tulee pakata hyvin ennen kuin ne voi laittaa jäteastiaan. Pakkaamattomat jätteet voivat aiheuttaa jäteastian tyhjentäjälle vaaratilanteen tai haittaa ympäristölle.

Jäähtynyt ja kytemätön tuhka ja noki pakataan tiiviiseen ja kestäväan pakkaukseen.



Ylitäyden astian tyhjentämisestä peritään jätemaksutaksan mukainen lisämaksu.

6. Jätteiden muut vastaanottopaikat

Taloyhtiöiden asukas on velvollinen toimittamaan asianmukaiseen keräyspaikkaan jätteet, joille taloyhtiössä ei ole omaa jättestiaa. Poltettavan jätteen astiaan soveltumattomat jätteet viedään jätteestä riippuen kiinteistön omaan hyötyjättestiaan, ekopisteelle, hyötyjättestasemalle tai jätekeskukseen.

Ekopisteet

Ekopisteille voi viedä kotitaloudessa syntyvää pakkausjätettä: lasi-, metalli- ja kartonkipakkauksia ja paperia. Joillain pisteillä on myös vaatekeräys, jonne voi viedä ehjät ja puhtaat vaatteet, kengät ja kodintekstiilit.

Jos RINKI Oy:n ekopisteellä on muovipakkausten keräyspiste voi muovipakkaukset viedä keräykseen. Muussa tapauksessa muovipakkausjäte laitetaan omaan poltettavan jätteen astiaan.

Jätekeskus ja hyötyjättestasemat

Hyötyjättestasemille ja jätekeskukseen voi viedä jätteet, jotka eivät sovellu taloyhtiön jättestioihin tai ekopisteille. Tällaisia jätteitä ovat mm. kodin vaaralliset jätteet, rikkiiniset sähkölaitteet, rakennus- ja purkujätteet, piha- ja puutarhajätteet ja muut kodin jätteet.

Apteekit

Vanhentuneet lääkkeet, elohopeakuumemittarit ja injektioneulat voi viedä apteekkiin. Injektioneulat pakataan kovaan ja tiiviisti suljettavaan astiaan ennen apteekkiin toimittamista.



Rakennus- ja purkujäte

Remontin tai rakentamisen yhteydessä syntyy hyvin monenlaista jätettä. Ensisijaisesti tulee pyrkiä uudestaan käyttämään mahdollisimman suuri osa jätteestä, kuten ovet, kaapistot, lavuaarit yms. Lajittele jätteet, joita ei voida uusiokäyttää omina jättejakeinaan (esim. puu, metalli, lasi), jotta ne voidaan kierrättää mahdollisimman hyvin.

Rakennus- ja purkujätteet voi toimittaa Ylivieskan jätekeskukseen tai hyötyjättestasemalle

Rakennustyömaalla voi syntyä asbestijätettä. Asbesti on vaarallista jätettä ja se on aina kerättävä erilleen muusta jätteestä ja pakattava tiiviisti, jottei se pääse pölyämään kuljetuksessa, vastaanotossa tai käsittelyssä.



Vaarallinen jäte

Vähintään kerran vuodessa kodin vaaralliset jätteet viedään keräykseen hyötyjättestasemalle tai jätekeskukseen. Vaarallisia jätteitä ei saa sekoittaa keskenään tai muihin jätteisiin, sillä kemikaalit voivat reagoida toistensa kanssa ja aiheuttaa vaaratilanteen. Vaaralliset jätteet säilytetään alkuperäisissä pakkauksissaan, mikäli se on mahdollista ja turvallista.

Jos jätteiden säilytys alkuperäispakkausissa ei onnistu, jätteet pakataan kestäviin astioihin, joissa on merkittynä jätteen nimi ja ominaisuudet. Vaarallisia jätteitä ovat mm. jäteöljyt, akut, paristot, maalit, vanhentuneet lääkkeet jne.



7. Jätteiden omatoiminen käsittely ja hyödyntäminen

Kompostoinnista

Kun biojätettä kompostoidaan, on kompostori sijoitettava, rakennettava ja hoidettava siten, että sen käytöstä ei aiheudu terveys- tai ympäristöhaittaa. Kompostoriin saa laittaa ainoastaan kompostoituvaa jätettä ja hoida kompostoria ohjeiden mukaisesti. Kompostorin ympäristö on pidettävä siistinä.



Puutarhajätettä voidaan kompostoida lämpöeristämättömässä kompostorissa tai kehikossa. Puutarhajätettä ei saa viedä puistoihin tai muille yksityisille tai yleisille paikoille. Jos puutarhajätettä ei kompostoida, se tulee viedä hyötyjäteasemalle tai jätekeskukseen.

Roskaaminen on kielletty!

Jätehuoltomääräyksissä kielletään roskaaminen. Älä jätä jätettä ympäristöön, sillä jätteestä ei saa aiheutua epäsiisteyttä maiseman rumentamista, viihtyvyyden vähentymistä tai loukkaantumisen vaaraa. Jätteiden siivoamisesta vastaa ensisijaisesti roskaaja. Jos roskaaja laiminlyö siivouksen vastaa siivouksesta roskaamispaikasta riippuen esim. tien pitäjä tai maanomistaja. Tarkemmat tiedot siivousvelvollisuudesta on jätelain 74 §:ssä.

Jätteiden hävittäminen polttamalla on kielletty

Omissa tulipesissä saa polttaa käsittelemätöntä puujätettä, risuja ja oksia sekä vähäisiä määriä keräykseen kelpaamatonta paperia, pahvia ja kartonkia.

Kompostori tulee sijoittaa vähintään viiden metrin päähän naapurin rajasta, jos naapurin kanssa ei sovita pienemmästä etäisyydestä. Jos kompostori on taloyhtiön yhteinen, nimetkää kompostorille vastuuhenkilö.

✓ Lämpöeristetty

Hyvä lämpöeristys varmistaa kompostorin toiminnan ympäri vuoden.

✓ Kannellinen

Ehjä ja tiivis kansi estää haittaeläinten ja sadeveden pääsyn kompostoriin.

✓ Hyvin ilmastoitu

Biojätteen kompostoituminen vaatii riittävän ilman kierron.

✓ Haittaeläimiltä suojattu

Kunnollinen rakenne estää lintujen ja jyrsijöiden pääsyn kompostoriin.

Kompostorissa olevat jätteet tulee ensin maata ennen kuin ne siirretään pois kompostorista. Maatuneen kompostin voi jälkikompostoida kompostorin ulkopuolella riittävää huolellisuutta noudattaen.

Ainoastaan asemakaava-alueiden sekä osayleiskaavojen, ranta-asemakaavojen ja rantaosayleiskaavojen asumiseen osoitettujen alueiden ulkopuolella saa polttaa avopolttona vähäisiä määriä kuivia risuja ja oksia yms. Polttamisesta ei saa aiheutua naapurustolle savu-, noki-, haju- tai terveyshaittaa.



Lisätietoa:

Jätehuoltomääräykset kokonaisuudessaan:

- www.ylivieska.fi/jokilaaksojen_jatelaetakunta
- www.vestia.fi/palvelut/taloyhtiaille

Suomen lainsäädäntö on sähköisesti luettavissa Finlex-palvelussa osoitteessa www.finlex.fi.

Lisätietoa jätehuollosta asuinkuntasi alueella:

- Jokilaaksojen jäteautakunta, PL 70, 84101 Ylivieska
jatelaetakunta@ylivieska.fi
- Kotikuntasi ympäristönsuojeluviranomainen
- Vestia Oy: (08) 410 8700, www.vestia.fi

Lisätietoa tuottajavastuusta:

- Suomen Pakkauskierrätys RINKI Oy (www.rinkiin.fi)
- Suomen Keräystuote Oy (www.suomenkeraystuote.fi)
- Paperinkeräys Oy (www.paperinkerays.fi)
- Suomen Rengaskierrätys Oy (www.rengaskierratys.com)

Akkujen ja paristojen tuottajayhteisöt:

- ERP Finland ry (www.erp-recycling.fi)
- Recser Oy (www.recser.fi)
- Akkukierrätys Pb Oy (www.akkukierratyspb.fi)

Sähkö ja elektroniikkalaitteiden tuottajayhteisöt

- ERP Finland ry (www.erp-recycling.fi)
- SER-Tuottajayhteisö ry (www.serty.fi)
- Elker Oy (www.elker.fi)



www.ylivieska.fi/jokilaaksojen_jatelautakunta



jatelautakunta@ylivieska.fi



PL 70, 84101 Ylivieska